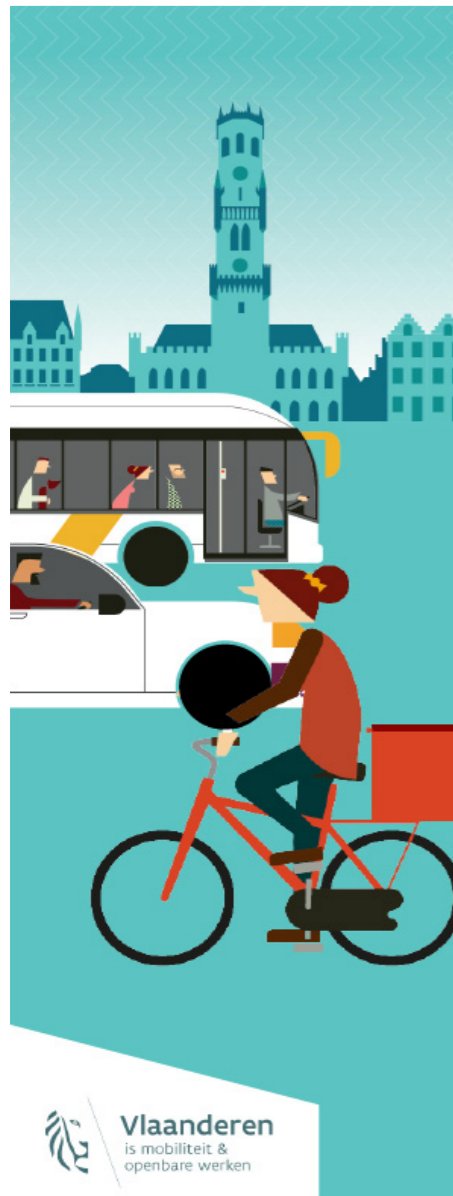


# EEN REGIONAAL MOBILITEITSPLAN VOOR DE VERVOERREGIO BRUGGE



Sinds enkele jaren werkt Gemeente Jabbeke mee aan een regionaal mobiliteitsplan voor de vervoerregio Brugge. Hiermee willen we de uitdagingen op vlak van verkeer en mobiliteit aanpakken.

Dit doen we samen met de negen gemeenten van de vervoerregio, de Vlaamse overheid, de provincie en andere betrokken besturen.

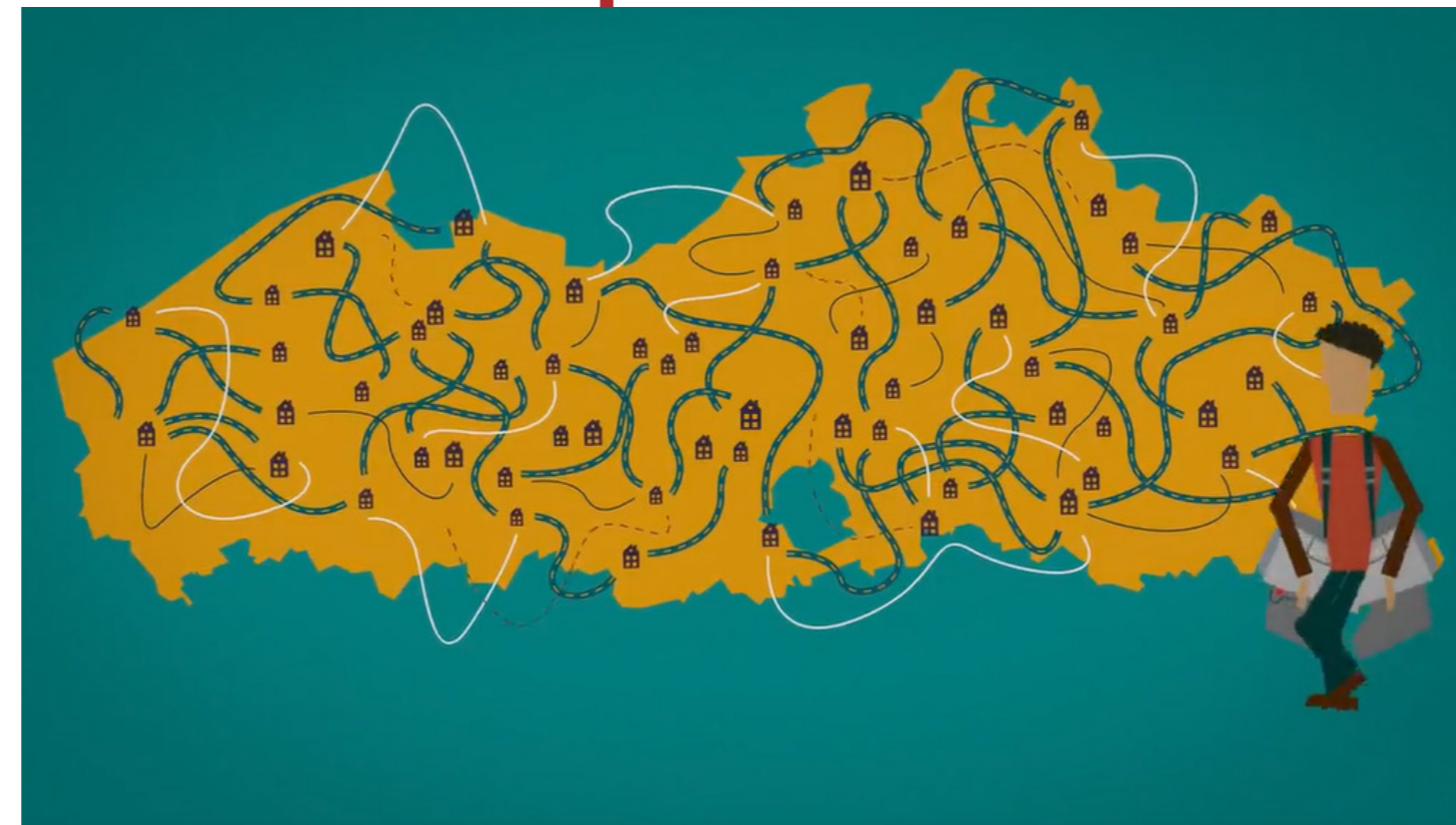
Mobiliteitsproblemen stoppen namelijk niet aan gemeentegrenzen. Dit mobiliteitsplan zoekt uit hoe onze regio kan bijdragen aan wereldwijde klimaatdoelstellingen, federale doelstellingen voor verkeersveiligheid, Vlaamse doelstellingen over autogebruik, enz.

De regionale mobiliteitsplannen zijn de eerste in hun soort, binnen een nieuw wettelijk kader. Deze zullen de toekomstvisie voor mobiliteit bepalen binnen onze vervoerregio. Het kijkt dus een langere tijd vooruit, tot 2030 met een doorkijk tot 2050. Het zal dus lang een richtinggevend document blijven.

## HET REGIONAAL MOBILITEITSPLAN VOOR DE VERVOERREGIO

De gemeenten van de vervoerregio Brugge zijn: Beernem, Blankenberge, Brugge, Damme, Jabbeke, Knokke-Heist, Oostkamp, Zedelgem en Zuienkerke. Samen met andere overheden, en op basis van ruime participatie, bouwden ze dus samen aan het regionaal mobiliteitsplan.

Het plan kijkt naar alle verplaatsingen, zowel voor personen als voor goederenvervoer: fiets,

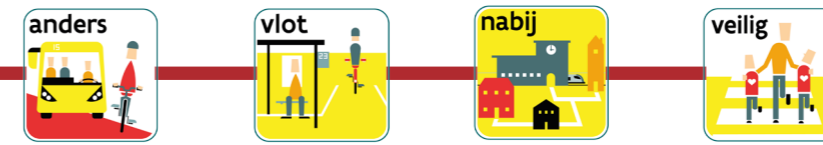


trein, bus, kusttram, wagen, vrachtwagen, scheepvaart,... In overleg tekende het acties uit en zette het netwerken op kaart. In dit beleidsscenario worden de visies van hogere niveaus en andere beleidsdomeinen vertaald naar acties. Daarnaast het biedt ook een houvast aan de negen gemeenten voor lokale mobiliteit.

## ONDERDELEN VAN ONZE VISIE

De vervoerregio identificeerde tien concrete thema's, waar rond we aan de slag willen gaan:

- ruimte
- indeling van wegen
- fietsverkeer
- openbaar vervoer
- autoverkeer
- parkeren,
- logistiek
- vrachtroutes
- veiligheid
- toegankelijkheid



## HET PLAN INKIJKEN?

Het resultaat van alle overleg en studiewerk willen we graag aan de inwoners voorleggen in een openbaar onderzoek.

Tussen 31 mei 2023 tot en met 29 juli 2023 kan je het voorlopig 'Ontwerp Regionaal Mobiliteitsplan' en het 'Ontwerp plan-MER' voor de vervoerregio Brugge inkijken:

- [www.vlaanderen.be/openbaar-onderzoek-vervoerregio-brugge](http://www.vlaanderen.be/openbaar-onderzoek-vervoerregio-brugge)
- [www.jabbeke.be/link/openbaar-onderzoek-vervoerregio-brugge](http://www.jabbeke.be/link/openbaar-onderzoek-vervoerregio-brugge)
- op de websites van de hiernaast vermelde gemeenten
- in het gemeentehuis van de hiernaast vermelde gemeenten, of op de locatie die de bovenvermelde gemeenten hiertoe aanwijzen - voor gemeente Jabbeke ligt het dossier ter inzage op het gemeentehuis Jabbeke. Voor inzage gelieve telefonisch een afspraak te maken op het telefoonnummer 050/81 02 11

Opmerkingen over de ontwerpen kan je uiterlijk tegen 29 juli 2023 bezorgen:

- Via mail aan de vervoerregio Brugge [vervoerregio.brugge@vlaanderen.be](mailto:vervoerregio.brugge@vlaanderen.be)
- Via schriftelijke aflevering tegen ontvangstbewijs op het gemeentehuis van de hierboven vermelde gemeenten. Voor gemeente Jabbeke kan dit op het gemeentehuis Jabbeke (Dorpsstraat 3, 8490 Jabbeke).

Meer informatie kan je alvast terugvinden via [www.vlaanderen.be/basisbereikbaarheid](http://www.vlaanderen.be/basisbereikbaarheid) en meer in het bijzonder op [www.vervoerregiobrugge.be](http://www.vervoerregiobrugge.be).



## MILIEUEFFECTEN PLAN

Wat is het mogelijke milieueffect van het regionaal mobiliteitsplan? Dat onderzoekt een milieueffectenrapport of MER, dat opgesteld wordt samen met het mobiliteitsplan.

Het MER onderzoekt en beoordeelt, maar geeft ook aanbevelingen. Deze beoordeling en aanbevelingen maken deel uit van het mobiliteitsplan.

*Zij vormen de basis voor de uitgetekende netwerken en de concrete acties en maatregelen.*